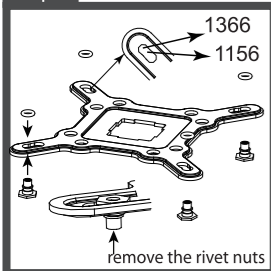
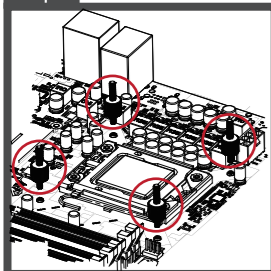


Installation

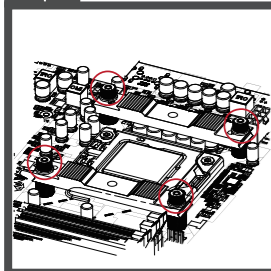
Step 1



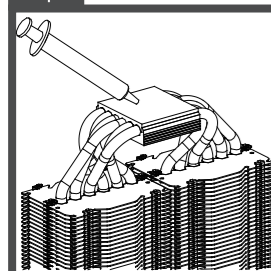
Step 2



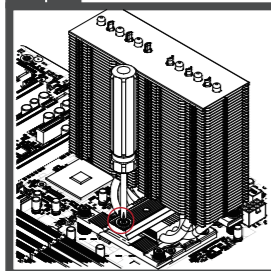
Step 3



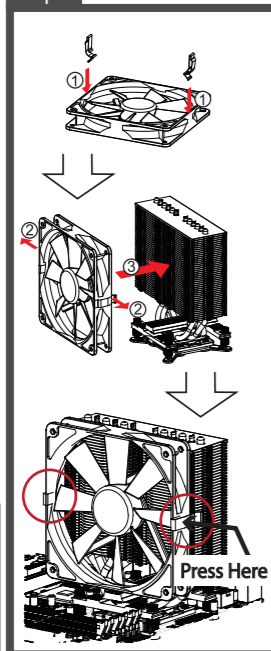
Step 4



Step 5



Step 6



English

- Step 1**
In accordance to your platform, insert the rivet nut through the correct holes on the Intel backplate. Then insert the O-ring on the other side to hold in place.
- Step 2**
Screw in by hand the shorter threaded end of the double-end stud from front side of the motherboard.
- Step 3**
Put on the Aluminum Strip Adapter on each side of the heatsink. Use the screw nuts to secure in place.
- Step 4**
Spread out evenly the thermal compound on the CPU and on the bottom of heatsink base.
- Step 5**
Place the heatsink onto the CPU and slide in the aluminum mounting plate between the heatpipes. Use a screw driver to tighten on the spring-loaded screws to the aluminum mounting plate.
- Step 6**
Position the ArmaClip™ on the side of the heatsink. Make sure to have one end hooked into the fan and the other to the notch on the heatsink. Press down on the ArmaClip™ to secure the fan in place.

Español

- Paso 1**
Dependiendo de cuál sea su plataforma, inserte la tuerca con remache a través de los orificios correctos de la placa posterior Intel. A continuación, inserte la junta tórica en el otro lado para sujetarla en su lugar.
- Paso 2**
Atornille a mano el extremo roscado más corto del pasador de doble extremo desde el lado frontal de la placa base.
- Paso 3**
Coloque el adaptador de tira de aluminio en cada lado del disipador de calor. Utilice las tuercas para fijar todo.
- Paso 4**
Distribuya uniformemente el compuesto térmico por el procesador y en la parte inferior de la base del disipador.
- Paso 5**
Coloque el disipador en el procesador e inserte la placa de montaje de aluminio deslizándola entre los conductos de disipación de calor. Utilice un destornillador para apretar los tornillos de apriete por resorte a la placa de montaje de aluminio.
- Paso 6**
Coloque la abrazadera ArmaClip™ en el lado del disipador. Asegúrese de tener un extremo enganchado en el ventilador y el otro en la muesca del disipador. Presione la abrazadera ArmaClip™ para fijar el ventilador en su lugar.

Français

- Etape 1**
En fonction de votre plateforme, insérez le boulon rivet dans les trous appropriés sur la plaque arrière Intel. Puis insérez l'anneau Ode l'autre côté pour les attacher.
- Etape 2**
Vissez avec les mains la petite extrémité filetée du goujon à deux bouts du côté avant de la carte mère.
- Etape 3**
Posez l'adaptateur fin en aluminium de chaque côté du dissipateur thermique. Utilisez les écrous de vis pour attacher correctement.
- Etape 4**
Appliquez uniformément le composé thermique sur l'unité centrale et sous la base du dissipateur thermique.
- Etape 5**
Posez le dissipateur thermique sur l'unité centrale et faites glisser la plaque de montage en aluminium entre les conduits de chaleur. Utilisez un tournevis pour serrer les vis de pression sur la plaque de montage en aluminium.
- Etape 6**
Positionnez le ArmaClip™ sur le côté du dissipateur thermique. Assurez-vous qu'une extrémité est attachée au ventilateur et que l'autre est attachée au dissipateur thermique. Appuyez sur le ArmaClip™ pour fixer le ventilateur en position.

繁體中文

- 步驟一**
依不同的主機板平台，將螺柱依序裝入 Intel 背板孔位，再以 O 型環套住 Intel 背板。
- 步驟二**
分別將雙頭手轉螺絲短邊朝下與背板旋緊。
- 步驟三**
放上二邊轉接鋁條，分別鎖上手轉螺帽。
- 步驟四**
分別將 CPU 及 Armageddon 散熱器銅底均勻塗上導熱膏。
- 步驟五**
將散熱器放在 CPU 上，放入鋁壓板，使用十字螺絲起子將彈簧螺絲及鋁壓板鎖固。
- 步驟六**
將風扇彈片置於風扇兩側，同時壓風扇彈片的中心點，使風扇固定於散熱器上。

Deutsch

- Schritt 1**
Schieben Sie die Hohlmuttern je nach Plattform durch die richtigen Löcher an der Intel-Rückplatte. Anschließend auf der anderen Seite mit dem O-Ring fixieren.
- Schritt 2**
Drehen Sie das kürzere Einschraubende der Schraubenbolzen von der Vorderseite des Motherboards von Hand hinein.
- Schritt 3**
Befestigen Sie die Aluminiumstreifen an beiden Seiten des Kühlkörpers. Sichern Sie diese mit Schraubenmuttern.
- Schritt 4**
Verteilen Sie die Wärmeleitpaste gleichmäßig auf der CPU und der Unterseite des Kühlkörperbodens.
- Schritt 5**
Platzieren Sie den Kühlkörper auf der CPU, schieben Sie die Aluminiummontageplatte zwischen die Heizrohre. Befestigen Sie die Federschrauben mit einem Schraubendreher an der Aluminiummontageplatte.
- Schritt 6**
Setzen Sie den ArmaClip™ an der Seite des Kühlkörpers an. Achten Sie darauf, dass ein Ende in die Vertiefung am Lüfter, das andere Ende in die Vertiefung am Kühlkörper greift. Drücken Sie den ArmaClip™ zum Fixieren des Lüfters hinab.

日本語

- ステップ1**
プラットフォームに基づいて、Intel のバックプレートの適切な穴にリベットナットを挿し込みます。次に、穴の裏側から O リングを挿し込みます。
- ステップ2**
スタッドナットの短い方を下にしてバックプレートに締め付けます。
- ステップ3**
アルミアダプタをヒートシンクの両側に置き、それぞれスクリューナットを締め付けます。
- ステップ4**
CPU とヒートシンクの底面にサーマルグリスを均一に塗布します。
- ステップ5**
ヒートシンクを CPU 上に置き、アルミプレートを入れ、プラスドライバーでバネネジとアルミプレートをしっかり固定します。
- ステップ6**
放熱板側に ArmaClip™ を置きます。一方がファンに、もう一方が放熱板の刻み目に引っかかるようにします。ArmaClip™ に押し込んでファンを固定します。

Italiano

- Fase 1**
In base alla piattaforma, inserire il rivetto nei fori corretti della piastra posteriore Intel. Poi inserire la guarnizione sull'altro lato per fissare in posizione.
- Fase 2**
Dalla parte frontale della scheda madre stringere a mano l'estremità filettata più cortadel bullone tenditore.
- Fase 3**
Installare l'adattatore piastra d'alluminio su ciascun lato del dispersore di calore. Usare i dadi per fissare.
- Fase 4**
Stendere in modo uniforme il composto termico sulla CPU e sulla parte inferiore della base del dispersore di calore.
- Fase 5**
Collocare il dispersore di calore sulla CPU e far scorrere la piastra di montaggio d'alluminio tra i tubi termovettori. Usare un cacciavite per stringere le viti a molla alla piastra di montaggio d'alluminio.
- Fase 6**
Collocare il fermaglio ArmaClip™ sull'altro lato del dissipatore di calore. Assicurarsi che un lato sia agganciato alla ventola e l'altro alla tacca del dissipatore di calore. Premere il fermaglio ArmaClip™ per fissare in posizione la ventola.

한국어

- 1단계**
사용하는 플랫폼에 따라 리벳 너트를 Intel 후면판의 올바른 구멍에 넣습니다. 그런 다음 O 링을 반대쪽에 넣어 정 위치에 고정합니다.
- 2단계**
더블 엔드 스튜드 너트의 짧은 쪽을 아래로 향하게 하여 백플레이트에 연결하고 조여줍니다.
- 3단계**
히트싱크의 양쪽에 알루미늄 스트립 아답터를 설치하고 스크류 너트로 조여줍니다.
- 4단계**
씨멀 컴파운드를 CPU와 히트싱크 바닥면에 발라줍니다.
- 5단계**
히트싱크를 CPU 위에 올려 놓고 알루미늄판을 장착한 다음 십자 드라이버를 사용해 스프링 스크류와 알루미늄판을 조여줍니다.
- 6단계**
ArmaClip™ 을 방열판의 측면에 놓습니다. 한쪽을 팬에 걸고 반대쪽을 방열판의 노치에 걸어 놓습니다. ArmaClip™ 을 눌러 팬을 정 위치에 고정합니다.

Russian

- Шаг 1**
В зависимости от используемой платформы пропустите заклепочную гайку через отверстия в плате Intel. Затем установите уплотнительное кольцо с другой стороны для фиксации.
- Шаг 2**
Заверните рукой короткий конец с резьбой двустороннего штифта с передней стороны системной платы.
- Шаг 3**
Установите алюминиевый переходник с каждой стороны радиатора. Для крепления используйте винтовые гайки.
- Шаг 4**
Нанесите ровным слоем термокомпунд на процессор и основание радиатора.
- Шаг 5**
Установите радиатор на процессор и установите на алюминиевую плату крепления между теплопроводными трубками. С помощью отвертки затяните подпружиненные винты на плате.
- Шаг 6**
Установите ArmaClip™ на радиатор. Один конец должен быть загнут к вентилятору, а другой конец входит в гнездо радиатора. Нажмите на ArmaClip™ для фиксации вентилятора на месте.

Portuguese

- Passo 1**
Dependendo da sua plataforma, insira as porcas de rebites nos orifícios correctos da placa posterior da Intel. Em seguida, insira a anilha na outra extremidade para fixar.
- Passo 2**
Aparafuse à mão a extremidade mais curta do pino de rosca dupla da parte frontal da placa principal.
- Passo 3**
Coloque o adaptador de faixa de alumínio em cada lado do dissipador. Utilize os parafusos para fixar.
- Passo 4**
Espalhe uniformemente a pasta térmica na CPU e na parte inferior da base do dissipador.
- Passo 5**
Coloque o dissipador na CPU e encaixe a placa de alumínio entre os tubos do dissipador. Utilize uma chave de fendas para apertar os parafusos com mola na placa de alumínio.
- Passo 6**
Coloque o ArmaClip™ na parte lateral do dissipador. Ligue uma extremidade à ventoinha e a outra à ranhura do dissipador. Pressione o ArmaClip™ para fixar a ventoinha.